



## Intumex® FP – montagevägledning

### Grundförutsättningar för installation av brandtätning

Tak- och väggkonstruktioner skall vara visuellt kontrollerade samt kontroll av bärlighet och brandskydd skall vara utförd. Den brandisolering som skall installeras och angränsande komponenter måste motsvara brandskyddskraven. För att uppfylla de statiska kraven i händelse av eldsvåda måste alla installationer som tränger genom brandtätningen, monteras framför genombrottet i väggen eller taket (rekommendation: ca. 250 mm). Använd endast godkända metallmaterial för systemets montering, stegsäkringar och hängande komponenter, t.ex. skenor, stålvinklar och gängstänger. Hängande komponenter och stegsäkringar måste dessutom monteras i angränsande fast byggnadsavsnitt.

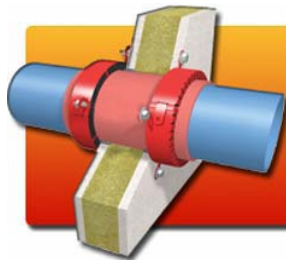
### Allmänt om Intumex® FP

- För inomhusanvändning och vanliga utrymmesvillkor
- Vid ständig påverkan av fuktighet skall pluggen skyddsbeläggas
- Underkonstruktion vid takisolering är inte nödvändig
- Lämplig för kablar, kabelkanaler, mät- och styrledningar, isolerade och icke isolerade metallrörledningar i stål och koppar samt rörledningar i plast
- Max. pluggdimension är angiven genom öppningens storlek
- Enkel och exakt formgivning med skålformad kniv och fast klinga
- Kan övermålas, kontrollera häftförmåga och tolerans i enstaka fall

### Bearbetningsvillkor för Intumex® FP

- Inga speciella miljövillkor föreligger som kan påverka installationen av en isolering

Produkter från Intumex® skall användas enligt EU-direktiv och nationella bestämmelser för allmänna byggnadsprodukter och speciella brandskyddsbestämmelser samt motsvarande landsspecifika testintyg och godkännanden samt enligt byggnadstekniska regler i respektive land. Bearbetning får endast utföras av behörigt företag med tillräckliga kunskaper och erfarenhet av användning av brandskyddsprodukter samt efter noggrann läsning av bearbetningsriktlinjer, säkerhetsdatablad och landsspecifika testintyg och godkännanden. Bearbetningsriktlinjer, säkerhetsdatablad, testintyg och godkännanden kan erhållas utan kostnad från Intumex® eller återförsäljare, per telefon eller skriftligen, bearbetningsriktlinjer och säkerhetsdatablad kan även hämtas utan kostnad under Internetadressen för Intumex® ([www.intumex.at](http://www.intumex.at)). Speciella riktlinjer gäller för länder utanför EU. Kontakta Intumex® vid behov.



# Silicone Trading

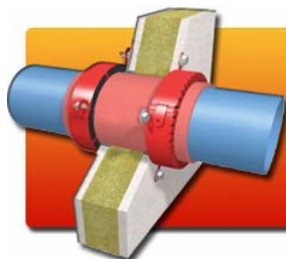
## Brandskydd

**Intumex®**

Användningsområde (enligt ÖNORM B 3807)

<b>Beläggning:</b>	Maximal beläggning 60% av borrhålens tvärdiameter (med hänsyn till gällande eltekniska normer)			
	Excentrisk beläggning är tillåten			
<b>Montering:</b>	Vägg och tak skall förslutas från båda sidor			
<b>Isoleringsavstånd:</b>	Minimialavstånd är inte nödvändigt			
<b>Komponent:</b>	Massiv vägg 100 mm eller tak 150 mm ( $\geq 650 \text{ kg/m}^3$ )			
Typ	min. borrhål	max. borrhål	Inbyggnadsdjup	
			Vägg	Tak
<b>Intumex® FP 65</b>	40 mm	65 mm	$\geq 50 \text{ mm}$	60 mm
<b>Intumex® FP 80</b>	50 mm	80 mm	$\geq 50 \text{ mm}$	60 mm
<b>Intumex® FP 110</b>	80 mm	110 mm	$\geq 50 \text{ mm}$	60 mm
<b>Intumex® FP 125</b>	100 mm	125 mm	$\geq 50 \text{ mm}$	60 mm
<b>Intumex® FP 140</b>	110 mm	140 mm	$\geq 50 \text{ mm}$	60 mm
<b>Intumex® FP 170</b>	140 mm	170 mm	$\geq 50 \text{ mm}$	60 mm
<b>Intumex® FP 210</b>	180 mm	210 mm	$\geq 50 \text{ mm}$	60 mm
<b>Intumex® FP 260</b>	220 mm	260 mm	$\geq 50 \text{ mm}$	60 mm

Den tyska utgåvan av Intumex® manual avser ÖNORM B 3807. Testintyg enligt EN 1366 avsnitt 3 finns i den engelska utgåvan av Intumex manual på webbplatsen eller kontakta oss.



# Silicone Trading

## Brandskydd

**Intumex®**

Beläggning upp till max. 60 % av borrhålens tvärdiameter, EI 90 (F90)

Borrhålens storlek	Beläggningsexempel
	Materialen i exemplen får inte blandas med varandra, med hänsyn till max. beläggning
<b>Borrhål Ø 60 till 250 mm</b>	Blindisolering
<b>Borrhål Ø 60 mm</b>	Plaströr till d = 20 mm, s = 0,5 mm, U/U, med 2 kablar till d = 12 mm
	Enkel kabel till d = 22 mm (t.ex. HO7V-K 4 x 10 mm <sup>2</sup> )
	Metallrör (d = 19 mm, s = 2 mm; med ≥ 10 mm brännbar eller icke brännbar isolering)
	Kabelknippe d = 48 mm (t.ex. NYM, HO7V-K4, osv.)
	Styrledning i plast PVC och PU (d = 8 till 12 mm)
<b>Borrhål Ø 120 mm</b>	Plaströr d = 50 mm, s = 1,2 mm, fylld med 5 kablar 5 x 2,5 mm <sup>2</sup> (t.ex. HO7V-K, osv.)
	Kabel till d = 75 mm (t.ex. N2XSEY 3 x 150 mm <sup>2</sup> , osv.)
	Kabelknippe till d = 85 mm (blandad beläggning)
	Metallrör d = 50 mm, s = 2,3 mm; med ≥ 10 mm brännbar eller icke brännbar isolering
	Plaströr (d = 50 mm, s = 1,2 mm, U/U)
<b>Borrhål Ø 200 mm</b>	5 st. kablar 5 x 2,5 mm <sup>2</sup> (HO7V-K, osv.)
	2 st. NIRO ermetoledning d = 12 mm
	Styrledningar i plast PVC och PU d = 8 till 12 mm
	Kabel N2XSEY 3 x 150 mm <sup>2</sup>
	10 st. telekommunikationskablar (a` d = 10 mm)
	63 st. 5 x 2,5 mm <sup>2</sup> (t.ex. HO7- RN-F, osv.)
	PE-plaströr d = 75 mm, s = 2,3 mm, (U/U)
	Kopparrör d = 89 mm, s = 2 mm; med ≥ 10 mm brännbar eller icke brännbar isolering
	PVC-plaströr (d = 75 mm, s = 2,6 mm, U/U)
<b>Borrhål Ø 250 mm</b>	Plaströr (d = 90 mm, s = 3 mm, U/U)
	20 st. kablar (5 x 2,5 mm <sup>2</sup> )
	Kabelknippe 10 st., 4 x 10 mm <sup>2</sup> (HO7V-K, osv.)
	Plaströr d = 50 mm, s 1,9 mm (u/u)
	Kopparrör d = 32 mm, s = 1,8 mm; med ≥ 10 mm brännbar eller icke brännbar isolering (u/c)
	Kabelkanal 200 x 50 mm (hålåd)
	Metallrör (d = 110 mm, s = 2,9 mm; isolerad med 32 mm brännbar eller icke brännbar isolering)
	Kabelknippe 10 st., 4 x 10 mm <sup>2</sup> (HO7- RN-F, osv.)
	10 st. telekommunikationskablar
	Kabelkanal (200 x 95 mm, hålåd)
	Kabelknippe (d = 100 mm, blandad beläggning)



### Arbetssteg brandtätningar i vägg och tak

- Urval av pluggdimension enligt öppningens storlek
- Förläng pluggen med  $\geq 50$  mm om nödvändigt vid 100 mm tjocka massiva väggar
- Markera genombrottets konturer på pluggens baksida
- Skär till skumplastpluggar med den skålformade kniven (ledningssystemets skurna tvärsnitt måste vara mindre än faktiskt tvärsnitt, t.ex. kabelknippe / rörledning 100 mm diameter = utskuren diameter 90 – 96 mm)
- Hålrum skall fyllas med Intumex MG i ena sidan om kabelknippen används
- Skjut in skumplastpluggen genom att trycka ihop den och se till att pluggens välvda sidan ligger kant i kant med väggen/taket
- Markera brandtätningen

Ytterligare information om användningsområde och utförande finns i Intumex® databas, testintyg eller kontakta Intumex resp. återförsäljare.