

Silicone Trading

Brandskydd

Intumex®

Intumex RS50 MONTAGEVÄGLEDNING

Grundförutsättningar för installation av brandtätning

Tak- och väggkonstruktioner skall vara visuellt kontrollerade samt kontroll av bärlighet och brandskydd skall vara utförd. Den brandisolering som skall installeras och angränsande komponenter måste motsvara brandskyddskraven. För att uppfylla de statiska kraven i händelse av eldsvåda måste alla installationer som tränger genom brandtätningen, monteras framför genombrottet i väggen eller taket (rekommendation: ca. 250 mm). Använd endast godkända metallmaterial för systemets montering, stegsäkringar och hängande komponenter, t.ex. skenor, stålvinklar och gängstänger. Hängande komponenter och stegsäkringar måste dessutom monteras i angränsande fast byggnadsavsnitt.

Allmänt om Intumex RS50

- ⇒ Intumex RS50 kan användas för utanpåliggande montering i massiva byggnadskomponenter och vid hårdisolering med Intumex V
- ⇒ För monteringen krävs \geq M8 gängstänger
- ⇒ Enkel markering av borrhålen med bifogad mall

Användningsområde

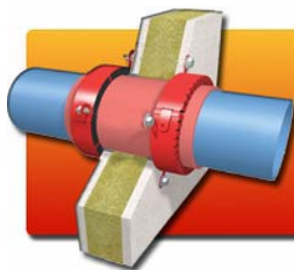
- ⇒ Vägg (\geq 150 mm): vid montering i båda sidor EI 90
- ⇒ Tak (\geq 150 mm): vid montering i takets undersida EI 120
- ⇒ För PP- plaströr diameter 355 till 500 mm med styrka 6 till 8 mm

Bearbetningsvillkor för Intumex RS50

- ⇒ Ingen speciell atmosfärisk påverkan föreligger som kan påverka installationen av en rörisolering

Arbetssteg vid väggmontering för Intumex RS50

- ⇒ Rengör murgenombrottet resp. fukta med vatten
- ⇒ Fyll den runda springan mellan rör- och murbruk med Intumex V
- ⇒ Lägg an bormmallen, markera borrhålen
- ⇒ Borra upp hålen vid markeringarna
- ⇒ Förläng gängstänger (\geq M8) (murens tjocklek + ca. 60 mm) och sätt in inläggsbrickor (M8 och M12) samt muttrar
- ⇒ Placera den första halvskålen (rullning uppåt) på röret, skjut genom gängstången genom monteringsflikarna och borrhålen
- ⇒ Placera den andra övre halvskålen (rullning uppåt) på motsatta sidan på den utstickande gängstången och sätt fast med inläggsbrickor (M8 och M12) samt muttrar
- ⇒ Skruva ihop den första undre halvskålen i flikarna med den övre halvskålen, skruva löst
- ⇒ Skjut genom gängstångerna genom monteringsflikarna och borrhålen
- ⇒ Placera den andra undre halvskålen på motsatta sidan på den utstickande gängstången och sätt fast med inläggsbrickor (M8 och M12) samt muttrar
- ⇒ Dra åt alla muttrar för gängstångerna.



Silicone Trading

Brandskydd

Intumex®

- ⇒ Dra åt monteringsflikar för halvskålarna.
- ⇒ Demontera styrrullarnas axelskruvar
- ⇒ Lossa transportsäkring (kabelbindare) för fallvikterna
- ⇒ Lägg in fallvikternas linor i styrrullarnas skenor och montera rullarna igen.

Observera:

**Fallvikterna måste kunna falla ner utan att hindras.
Nödvändig sträcka motsvarar manschettens längd.**

- ⇒ Markera brandtätningen

Arbetssteg vid takmontering för Intumex RS50

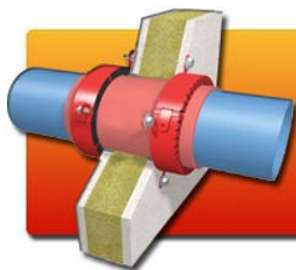
- ⇒ Rengör murgenombrottet resp. fukta med vatten
- ⇒ Fyll den runda springan mellan rör- och murbruk med Intumex V
- ⇒ Lägg an bormmallen mot takets undersida, markera borrhålen
- ⇒ Borra upp hålen vid markeringarna
- ⇒ Förläng gängstänger ($\geq M8$) (murens tjocklek + ca. 40 mm) och sätt in inläggsbrickor (M8 och M12) samt muttrar, skjut in i borrhålen uppifrån
- ⇒ Montera den första halvskålen löst på gängstängerna
- ⇒ Montera den andra halvskålen löst på gängstängerna
- ⇒ Skruva fast monteringsflikarna
- ⇒ Skruva fast de löst monterade halvskålarna i gängstängerna
- ⇒ Demontera styrrullarnas axelskruvar
- ⇒ Lossa transportsäkring (kabelbindare) för fallvikterna
- ⇒ Lägg in fallvikternas linor i styrrullarnas skenor och montera rullarna igen.

Observera:

**Fallvikterna måste kunna falla ner utan att hindras.
Nödvändig sträcka motsvarar manschettens längd.**

- ⇒ Skär till mineralull för sträckans isolering (längd ≥ 500 mm, tjocklek 50 mm, smp. ≥ 1.000 °C, RG ≥ 40 kg/m³)
- ⇒ Linda mineralull runt plaströret i takets överkant och sätt fast i tre punkter, linda med ståltråd (glödad, $\varnothing \geq 1$ mm)
- ⇒ Markera brandtätningen

Ytterligare information om användningsområde och utförande finns i Intumexs databas, testintyg eller kontakta Intumex resp. återförsäljare.



Silicone Trading

Brandskydd

Intumex®

Monteringsteknik för montering av Intumex RS50

Det finns ytterligare monteringsmöjligheter utöver den förut nämnda vanliga monteringsmetoderna med gängstänger. Dessa beror dock helt på tillämpade byggnadsmaterial och förekommande massiva vägg- eller takkonstruktioner. Det skall säkerställas att tillämpande monteringsmaterial motsvarar gällande brandskyddstekniska regler för respektive byggnadskonstruktion.

Nedanstående anges de viktigaste grundvillkoren för massiva vägg- och takkonstruktioner samt därför lämpliga monteringsmaterial:

Betongväggar- och tak:

Betongkvaliteten måste motsvara en tryckhållfasthet på $\geq 25\text{N/mm}^2$ och tjocklek på $\geq 1800\text{ kg/m}^3$. Väggen måste vara minst 100 och taket 150 mm tjockt.

Montering av brandrörsmanschetten kan ske alternativt med kompondankare, injektionsankare, genomsticksankare eller liknande istället för gängstänger om tillåten draglast $\geq 4\text{ KN}$ föreligger i tillämpad betongkvalitet. Detta motsvarar ett lastvärde på minst 400 kg/plugg. Borrhållets djup måste vara minst 80 mm. Expanderplugg får inte användas förrän efter en härdningstid på mer än 7 dagar.

Murverk i tegel, betongsten eller kalksandsten:

Dessa väggkonstruktioner tillverkas i olika tjocklek och komponentstyrka. Brandrörsmanschetterna skall monteras med gängstänger (se VARL) om nödvändiga värden på minst 400 kg/plugg för Intumex RS50 brandskyddsmanschetter inte uppnås eller det saknas uppgifter för konstruktionen.

Montering av brandrörsmanschetten kan ske alternativt med kompondankare, injektionsankare, genomsticksankare eller liknande istället för gängstänger om tillåten draglast $\geq 4\text{ KN}$ föreligger i tillämpad betongkvalitet. Detta motsvarar ett lastvärde på minst 400 kg/plugg. Lägsta tillämpningsdjup för monteringsarna skall ske enligt tillverkarens uppgifter så att nödvändig draglast även säkerställas efter motsvarande brandbelastning i det bärande murverket.

Lättbetongkonstruktioner:

Gasbetongkonstruktioner ($\text{RG} \geq 650\text{kg/m}^3$) och lättbetongkonstruktioner ($\leq 1800\text{kg/m}^3$) har en för låg hållfasthet, därför får Intumex RS50 brandrörsmanschetter endast monteras med gängstänger.



Intumex V- murbruksisolering eller betonggjutning:

Gångstängerna ($\geq M8$) kan betonggutas som betongankare i betong resp murbruk. Gjutformen anpassas och borrhålen markeras och borraras med hjälp av mall. Gångstängerna måste bockas med 90° i ena sidan (ca. 50 mm) och skjutas in i borrhålet så att den bockade delen ligger minst 70 mm i isoleringen och den undre delen sticker ut ca. 20 mm utanför isoleringens underkant. Sätt fast med en mutter i gjutformen. Därefter försluts isoleringens öppning med Intumex V eller gjutet murbruk. Ta bort gjutformen och skruvar fast Intumex RS50 brandrörsmanschett med gångstängerna (inläggsbrickor M8 och M12). Konstruktionens hållfasthet för förekommande brand är uppnådd efter ca. 4 veckors härdningstid.

Intumex RS50 brandrörsmanschett är inte lämplig för inbyggnad i lätta skiljeväggar eller mjukisoleringssystem.

I speciella byggnadskomponenter som t.ex. ihåliga halltak, nedhängande tegeltak eller liknande konstruktioner kan gångstänger användas för montering. Vänligen kontakta vår tekniska avdelning om byggnadstekniska frågor uppstår.